

## Samrådsunderlag

för ett avgränsningssamråd enligt miljöbalken samt enligt lagen om åtgärder för att begränsa följderna av allvarliga kemikalieolyckor (Seveso)

**Hagmans Nordic AB**

FRITSLA

Datum	2024-01-17 (rev. 2024-03-06)
Upprättat av	Lennart Frisch, <b>Agenda Enviro AB</b>

## 1. SAKEN

Hagmans Nordic AB i Fritsla, nedan även bolaget, Hagmans eller Hagmans Nordic, avser att ansöka om ett utökat tillstånd enligt miljöbalken för att kunna öka produktionen av kemiska produkter upp till en maximal mängd om 19 500 ton produkter per år. Tillverkningen kommer att ske genom enbart fysikaliska processer och den huvudsakliga verksamheten omfattas, i enlighet med miljöprövningsförordningens (SFS 2013:251) 12 kap. 45§, första punkten, av verksamhetskod 24.45-1 (B):

*"... anläggning för att genom endast fysikaliska processer i industriell skala tillverka gas- eller vätskeformiga kemiska produkter ..."*

Produktionens omfattning kommer att överstiga de nivåer som anges i den ovannämnda paragrafens undantagspunkter 1 - 3, varför verksamheten är tillståndspliktig med provningsnivå B hos Miljöprövningsdelegationen vid Länsstyrelsen i Västra Götalands län.

Den utökade verksamheten kommer, utöver tillståndsplikten för huvudverksamheten enligt ovan, även att vara tillståndspliktig hos Länsstyrelsen genom förbrukningen av organiska lösningsmedel. Detta avser verksamhetskod 39.15 (B), miljöprövningsförordningen 19 kap. 3§, för en förbrukning av organiska lösningsmedel med upp till följande årliga mängder:

2. ca 500 ton organiska lösningsmedel totalt
4. ca 350 ton organiska lösningsmedel i tillverkning av lack, tryckfärg, lim eller andra beläggningspreparat

Befintlig verksamhet omfattas även redan idag av kravet på tillståndsplikt enligt verksamhetskod 39.15-4, med en årlig förbrukning under senare år om ca 150 ton organiska lösningsmedel vid tillverkning av lack, tryckfärg, lim och andra beläggningspreparat resp. litet drygt 200 ton organiska lösningsmedel totalt. Beräkningarna av dessa mängder utgår i huvudsak från definitionen av organiska lösningsmedel enligt 2§ i förordningen om användningen av organiska lösningsmedel (SFS 2013:254), men bortser från exakta blandningstemperaturer - det senare eftersom dessa återkommande kan avvika något från 20°C. Siffrorna ovan kan därför i praktiken utgöra en överskattning på upp till ca 20%.

Inom verksamheten kommer kemiska produkter att lagras i en omfattning överstigande nivån för verksamhetskod 39.70.2 (C) enligt miljöprövningsförordningen 20 kap. 2§, andra punkten, d.v.s. utgöra en i sig anmälningspliktig verksamhet enligt miljöbalken. Maximalt kommer 600 ton att lagras vid ett och samma tillfälle av kemiska produkter listade enligt punkterna 2a eller 2b för verksamhetskod 39.70. Idag är maximalt lagrad mängd ca 160 ton.

Den utökade verksamheten kommer också att fortsatt omfattas av 37§ i förordningen om användning av organiska lösningsmedel (SFS 2013:254), eftersom användningen kommer att uppgå till mer än 100 ton organiska lösningsmedel per år för att specifikt framställa lack, tryckfärg, lim och annan belägningsblandning. Inom ramen för ansökningsprocessen kommer en noggrann genomgång göras för att bl.a. bedöma uppfyllnaden av de genom förordningen därmed sammanhängande olika utsläppskraven.

Den utökade verksamhetens kemikaliehantering bedöms komma att överstiga den lägre kravnivån i enlighet med det s.k. Sevesoregelverket (SFS 2015:236). Så har även hittills varit fallet genom de tillåtna mängder brandfarliga varor som Hagmans - med stöd av MSBs regelverk - haft tillstånd till att förvara enligt hittillsvarande beslut. Inom ramen för ansökningsprocessen kommer en noggrann genomgång göras för att beskriva verksamhetens kemikaliehantering i relation till bl.a. Sevesoregelverkets olika kravnivåer, och ansökan avser därför också regelverket enligt lagen om åtgärder för att begränsa följderna av allvarliga kemikalieolyckor (SFS 1999:381).

För dagens verksamhet på platsen finns sedan 1994-12-20 ett tillståndsbeslut enligt miljöskyddslagen taget av Länsstyrelsen i Älvsborgs län, dnr. 2410-2226-91. Det omfattar såväl en produktion av 6 000 ton takmassa, golvfärg och bygg- och bilkemiska produkter per år som tvättning av tankar eller fat enligt dåvarande verksamhetskoder 35.35 respektive 92.07.03 som miljöfarlig verksamhet enligt miljöskyddsförordningen. Tvättning enligt ovan avses ej ingå inom ramen för det nu aktuella utökade produktionstillståndet. Verksamheten avses fortsatt att bedrivas på del av fastigheten Aratorp 7:4 i Marks kommun, och kommer genomgående att avse en utökning av nuvarande produktion med produktion av likartad art som den nuvarande.

Den utökade verksamheten bedöms upp till en produktion om ca dubbelt den som förväntas uppnås för helåret 2024, kunna hanteras fullt ut inom befintliga byggnader med hjälp av inomhus ombyggnation, förbättrad logistik och ökad skiftgång. Vid en produktion därutöver behöver viss byggnation tillkomma. För att möjliggöra uppförandet av tillkommande byggnader så kan i sin tur bl.a. vissa grävningssarbeten behöva utföras. Även detta kommer närmare att beskrivas inom ansökningshandlingarna, och då också med beaktande av skälen i tillsynsmyndighetens, nuvarande bygg- och miljönämnden i Marks kommuns, föreläggande 2011-04-01 avseende förorenad mark, dnr. 2011/307 423.

Den nu aktuella utökade verksamheten medför vidare att Hagmans Nordic efterhand kommer att kunna minska den andel som i slutprodukterna behöver utgöras av organiska lösningsmedel, och då till fördel för en sammantaget ökad andel vattenburna produkter. Även om det enligt miljöprövningsförordningens 12 kap. 45§, undantagspunkt 5, anges att tillståndsplikt enligt verksamhetskod 24.45 (B) inte föreligger om tillståndsplikt enligt

verksamhetskod 39.15 (B) inträder, så avser Hagemans Nordic att genomföra den aktuella tillståndsansökan som om tillståndsplikt föreligger för båda fall, och då eventuellt för verksamhetskoden 24.45 (B) för att erhålla ett parallellt frivilligt tillstånd enligt miljöbalkens 9 kap. 6b§. Detta bl.a. för att bolaget inte ska behöva riskera hamna i en situation där en på sikt eventuellt mer accentuerad reduktion av organiska lösningsmedel, än den som nu kan förutses, skulle kunna innebära att inte verksamhetskod 39.15 (B) längre är tillämplig - men väl 24.45 (B) - och att det i ett sådant läge skulle kunna ifrågasättas om nu aktuell ansökan är prövad enligt den då förmodat fortsatt gällande verksamhetskoden 24.45 (B) eller ej.

Inga rivningsarbeten av betydelse är f.n. aktuella för den utökade verksamheten, men skulle så visa sig behöva bli fallet, tas det upp inom de samlade ansökningshandlingarna.

## 2. ADMINISTRATIVA UPPGIFTER

Hagemans Nordic AB ingår i koncernen Limhamnshus Industri AB, vilken omfattar flera ytterligare bolag som FFAB Legopack och Lefab Production AB, och som har anläggningar på totalt 7 orter i Sverige. Hagemans Nordics anläggning i Fritsla utgör huvudkontor för de olika dotterbolagen, och har därför också flera koncerngemensamma funktioner. Limhamnshus industri AB har sammantaget ca 200 anställda, varav ca 70 är verksamma på Fritsla-anläggningen. För den ansökande verksamheten gäller följande administrativa uppgifter:

Sökande	Hagemans Nordic AB
Postadress	Box 112 511 10 Fritsla
Organisationsnummer	556071-4890
Besöksadress	Förläggarevägen 2 511 72 Fritsla
Fastighetsbeteckning	Aratorp 7:4
Firmatecknare	Patrik Andersson, VD
Kontaktperson	Martin Bjermquist, Kvalitets- och miljöansvarig
Telefon	0320 - 189 00
E-postadress	martin.bjermquist@hagemansnordic.com
Verksamhetskod	Huvudverksamhet: 24.45-1 (B) Biverksamheter: 39.15-2 (B); 39.15-4 (B); 39.70.2 (C)
Tillsynsmyndighet	Bygg- och miljönämnden, Marks kommun
Prövningsmyndighet	Miljöprövningsdelegationen vid Länsstyrelsen i Västra Götalands län

### 3. LOKALISERING OCH PLANFÖRHÅLLANDEN

Den ansökta produktionen avses att bedrivas på samma del av fastigheten Aratorp 7:4, Fritsla, i Marks kommun, som är fallet idag. Verksamheten kommer huvudsakligen att bedrivas i befintliga lokaler, men tillkommande lokalytor bedöms behöva tillkomma för att nå den maximalt ansökta produktionen, se karta över det aktuella området nedan:

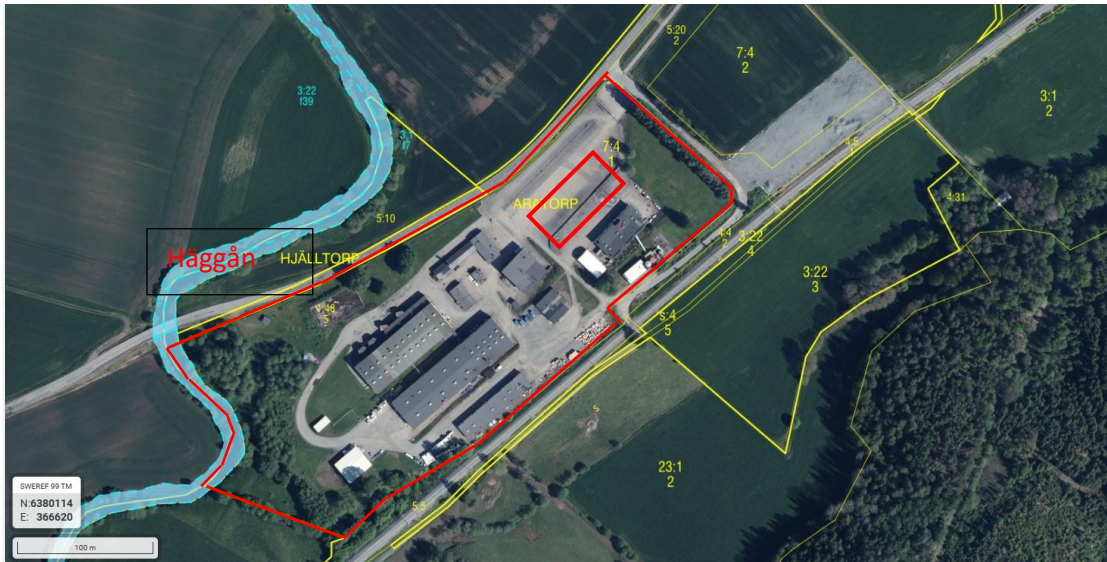


Fig. 1. Hagmans Nordic AB med direkta närområden. I kartan är vattendraget Häggån markerat liksom - med rektangel - ungefär den plats där eventuell nybyggnation kan bli aktuell. Kartutsnitt från Lantmäteriet.

Verksamheten är förlagd utmed vägen mellan orterna Kinna och Fritsla i Marks kommun, Förläggarevägen, och närområdet består i huvudsak av åkermark och annan icke bebyggd mark. I sydost passerar järnvägen Varberg-Borås. I väst, nordväst och till del norr om fastigheten ligger Häggån, vilken i sydvästlig riktning närmare Kinna samhälle rinner samman med Viskan. I väster utgör Häggån fastighetsgräns utmed en sträcka om ca 100 meter.

För fastigheten Aratorp 7:4 finns sedan 1973-12-18 en av Länsstyrelsen fastställd detaljplan genom vilken fastigheten är planlagd som verksamhetsområde för industri. Fastigheten är på ca 7,2 ha, varav 5,6 ha av det planlagda industriområdet nyttjas för industriverksamhet, och då med en utsträckning på närmare 400 meter från sydväst till nordost, och med en bredd på ca 120 - 180 meter.

I nordostlig riktning, ca 200 meter från bolagets fastighetsgräns och ca 450 meter från mitten av verksamhetsområdet ligger två bostäder, såväl som en ytterligare bostad ca 200 meter väster om fastighetsgräns och även där ca 450 meter från mitten av verksamhetsområdet. Ytterligare ett bostadshus ligger knappt ca 200 meter öster om fastighetsgränsen. Dessa närmaste bostäder är markerade i kartan nedan liksom ungefärlig mittpunkt för verksamhetsområdet.

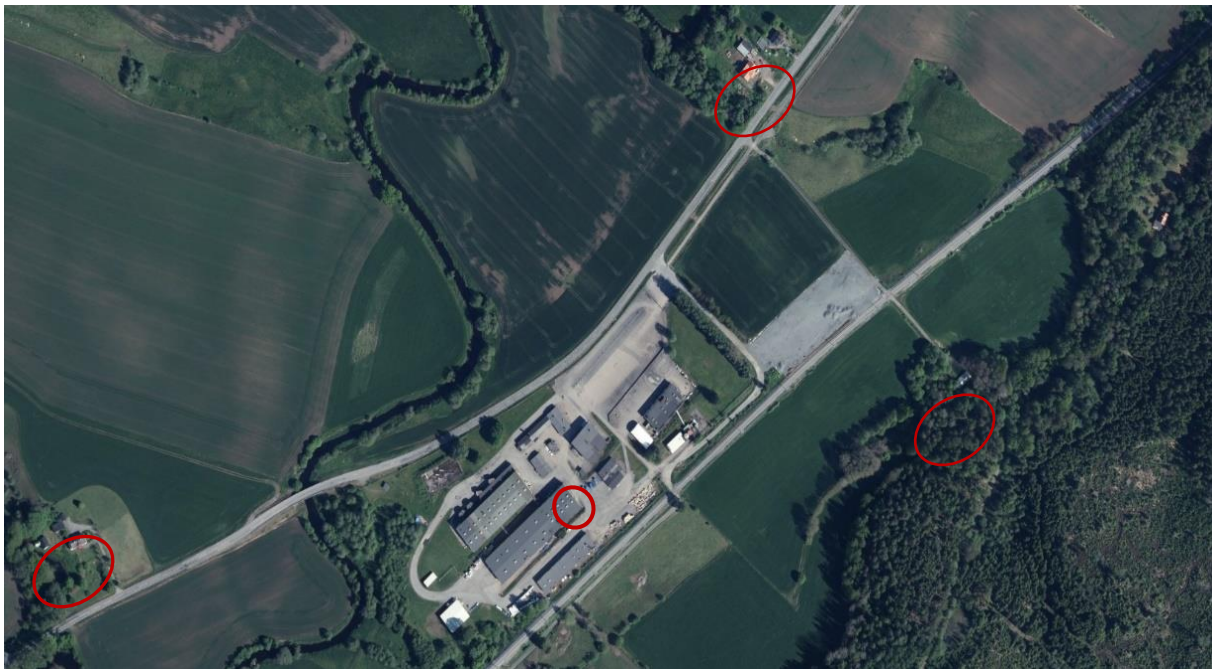


Fig. 2. Hagmans Nordic med de mest närliggande bostäderna. Bostäderna, liksom ett ungefärligt anläggningscentrum, är markerat med röd ellips. Karta från Lantmäteriet.

I kartan nedan beskrivs översiktligt verksamhetsområdets placering i förhållande till omkringliggande samhällen och transportvägar.

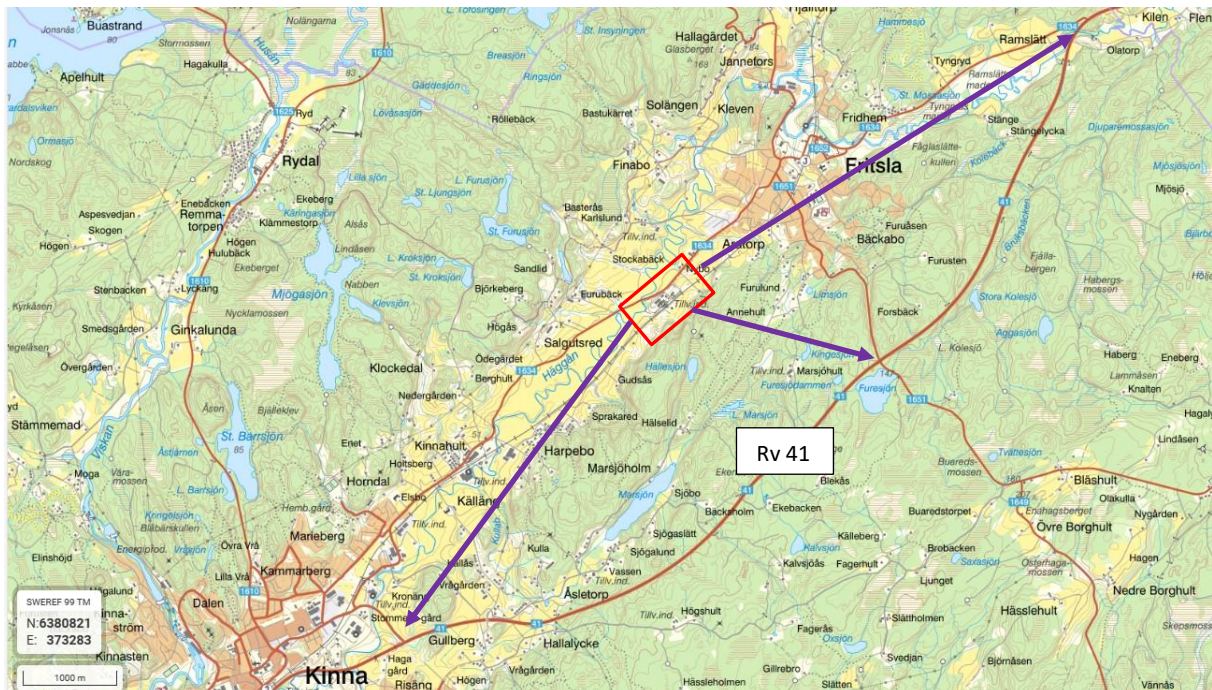


Fig. 3. Hagmans Nordics anläggning, inom röd fyrkant, ligger 4-5 km nordväst om Kinna samhälles östra utkanter, och ca 1 km sydost om Fritsla samhälle. Med lila pilar är de närmaste på-/avfarterna vid Rv 41 markerade. Karta från Lantmäteriet.

#### **4. ANDRA LÖSNINGAR M.M. OCH NOLLALTERNATIVET**

I kommande miljökonsekvensbeskrivning avser bolaget redovisa eventuella andra lösningar, inklusive eventuella andra lokaliseringar – om det krävs av Länsstyrelsen och om sådana befins potentiellt rimliga - såväl som det s.k. nollalternativet.

#### **5. NÄRMARE OM OMFATTNING OCH PRODUKTIONSMÄNGDER**

Hagmans Nordics produktion avser tillverkning genom enbart fysikalisk blandning av komponenter/råvaror. Huvudsakliga produktgrupper är idag 2-komponents- och 1-komponentsfärger, bitumenbaserad takmassa, fordonsvårdsprodukter, rengöringsprodukter, takmålningsprodukter, polyesterspackel, limprodukter och träskyddsprodukter.

Tillverkningen kommer att fortsatt ske genom att vid rumstemperatur, eller med viss begränsad värmeförsel, fysikaliskt blanda olika råvaror efter givna recept där typ av råvara, mängd och blandningsmetod är fastlagda. Sammantaget är det idag på Fritslaanläggningen fråga om ca tusentalet olika kemiska produkter enligt ca 800 recept, alla tillverkade genom fysikalisk blandning, varav ungefär hälften används aktivt under ett kalenderår. Recepten förväntas öka till ca 1 000 med den ansökta ökade produktionen. Produkterna förpackas efter kontroll på fat, burkar, flaskor, tuber eller annat motsvarande adekvat emballage.

Nuvarande tillstånd enligt miljöskyddslagen från 1994 har gett möjlighet till en produktion på upp till 6 000 ton produkter per år. Produktionsomfattningen har fram till 2023 typiskt legat på strax under 3 000 ton/år, för att från årsskiftet 2023/2024 tillföras en ny produktionslinje för våtlim motsvarande en årlig tillkommande produktion om uppskattningsvis ca 2 000 ton/år. Produktionstakten för verksamheten i samband med att ansökan kommer att inges bedöms bli i storleksordningen ca 5 000 ton/år.

Produktionen kommer även med det utökade tillståndet att i huvudsak avse redan existerande produktgrupper, men ytterligare likartade produktgrupper kan tillkomma, där dock miljöpåverkan vid tillverkningen bedöms bli likartad den vid nuvarande produktion.

Utökningen av produktionen kommer därför inte att medföra någon principiell förändring av verksamheten, utan framförallt innebär ökade hanterade och producerade mängder. Utökningen till den ansökta produktionsmängden på 19 500 ton/år kommer att ske stegvis.

Verksamheten bedrivs idag normalt enbart dagtid, med tvåskift under särskilda toppar, och sålunda med ca 250 produktionsdagar per år. Efterhand förutses en successiv övergång till

mer planerad tvåskifts drift, vilket därefter avses att vara standarddriftsförfarandet, men med tidvis perioder av än mer utökad drift med kontinuerligt treskift från måndag kl. 06 - fredag kl.22 vid full produktion.

För de avsedda huvudsakliga produkterna gäller bl.a. följande:

**2-komponentsfärger:** Produkter innehållande en A-komponent bestående av t.ex. epoxi samt en B-komponent som härdare. Produkten kan vara vattenburen, lösningsmedelsburen eller ha 100%-ig torrhalt. Den kan även innehålla bl.a. pigment, fyllmedel och tillsatsmedel. Det stora produktområdet är målning och beläggning av betonggolv.

**1-komponentsfärger:** Produkter innehållande bindemedel, pigment, fyllmedel och tillsatsmedel. Kan vara vattenburna eller lösningsmedelsburna. Det stora produktområdet är målning av t.ex. golv, men det finns även produkter inom rostskydd.

**Bitumenbaserad takmassa:** Produkter baserade på bitumen med innehåll av bl.a. lösningsmedel, fyllmedel och tillsatsmedel. Det stora produktområdet är renovering av papptak.

**Fordonsvårdsprodukter:** Vattenburna eller lösningsmedelsburna (eller en kombination av detta) produkter med innehåll av exempelvis tensider, silikoner och andra ytaktiva ämnen och avsedda för fordonsvård.

**Rengöringsprodukter:** Vattenburna rengöringsmedel innehållande tensider och tillsatsmedel. Det stora användningsområdet är rengöring inför målning samt för underhåll av målade ytor.

**Takmålningssprodukter:** Vattenburna eller lösningsmedelsburna produkter med innehåll av bindemedel, pigment, fyllmedel och tillsatsmedel och avsedda för målning och beläggning av tak utomhus.

**Polyesterspackel:** Polyesterbaserade spackel innehållande organiska lösningsmedel, bindemedel, fyllmedel, pigment och tillsatsmedel. Det stora produktområdet är reparation av plåt- och plastskador på fordon.

**Limprodukter:** Vattenburna produkter baserade på stärkelse, bindemedel och tillsatsmedel som exempelvis biocider. Det stora produktområdet är limning av tapet.

**Träskyddsprodukter:** Baserade på vatten, linolja och tillsatsmedel som exempelvis biocider. Produktområdet är träskydd.



## **6. NÄRMARE OM FÖRBRUKNINGEN AV ORGANISKA LÖSNINGSMEDEL**

Verksamhetskoden 39.15 om förbrukning av organiska lösningsmedel omfattar fyra olika begränsningar beroende på till vad som medlen används.

Som beskrivits under det inledande avsnittet så bedöms den ansökta utökade produktionen som mest innebära följande användning av lösningsmedel:

2. ca 500 ton organiska lösningsmedel totalt,
4. ca 350 ton organiska lösningsmedel i tillverkning av lack, tryckfärg, lim eller andra belägningspreparat.

Organiska lösningsmedel kommer fortsatt att behövas inom vissa produktkategorier, främst bilvårdsprodukter, spackel, takmassa och övriga takprodukter, men Hagmans Nordic förutser att andelen vattenburna produkter efterhand kommer att öka, vilket då samtidigt också skulle minska förbrukningen av andelen organiska lösningsmedel sett som andel av den totalt använda mängden råvaror. Utvecklingen i detta avseende är dock mycket beroende av kundefterfrågan såväl som av eventuella ändringar i gällande regelverk, och kan därför inte i detalj förutses. Detta förhållande kommer att närmare utvecklas inom ansökan.

## **7. NÄRMARE OM VERKSAMHETENS OMFATTNING I FÖRHÅLLANDE TILL FÖRORDNINGEN OM ANVÄNDNING AV ORGANISKA LÖSNINGSMEDEL**

Som beskrivits i avsnitt 1 så kommer den ansökta utökade verksamheten att även omfattas av förordningen om användning av organiska lösningsmedel (SFS 2013:254), eftersom användningen fortsatt kommer att uppgå till mer än 100 ton organiska lösningsmedel per år för att framställa lack, tryckfärg, lim och annan belägningsblandning.

Härigenom kommer för verksamheten också gälla särskilda krav ifråga om innehållet av olika organiska lösningsmedel i punktutsläpp samt ifråga om maximalt tillåtet diffust och totalt utsläpp. Dessa särskilda krav kommer att närmare redogöras för inom framtagna MKB, och vid behov kommer kompletterande åtgärder föreslås och/eller vidtas.

## **8. NÄRMARE OM LAGRINGEN AV KEMISKA PRODUKTER**

Idag befintliga lagringsmöjligheter kommer att byggas ut inom i huvudsak de befintliga lokalerna, för att på så sätt kunna hantera den maximalt ansökta utökade produktionsmängden, men viss tillbyggnad planeras också, se avsnitt 10.

De maximala mängderna kemiska produkter, klassade i enlighet med punkterna 2a eller 2b enligt verksamhetskoden 39.70, som vid ett och samma tillfälle kommer att förvaras på platsen kommer att överstiga 1 ton, och uppskattningsvis utgöra som mest ca 600 ton. Idag handlar det vid varje tillfälle om som mest ca 160 ton.

Den totalt förvarade mängden av alla kemiska produkter, exkl. rent vatten, är vid dagens produktion som mest ca 1 500 ton, och uppskattas preliminärt som mest bli i storleksordningen 5 000 ton vid maximal produktion, varför även denna hantering fortsatt understiger gränsen för att vara i sig tillståndspliktig, men väl anmälningspliktig.

Lagringen/förvaringen av kemiska produkter sker idag på olika sätt inom verksamheten enligt följande:

- Utomhus i liggande cisterner i verksamhetsområdets västra del
- Utomhus i cisterner i verksamhetsområdets östra del
- Utomhus i under tak uppställda behållare (IBC, fat och dunkar m.m.), inkl. med farligt avfall
- En mindre dieselcistern under tak i den mellersta delen av verksamhetsområdet
- Inomhus i uppställda behållare (IBC, fat och dunkar m.m.)

Denna principiella uppdelning för lagringen avses bibehållas för även den ansökta utökade produktionen. Inom ansökningshandlingarna kommer omfattningen på lagringen vid nuvarande drift och vid full ansökt produktion att beskrivas.

## **9. NÄRMARE OM VERKSAMHETENS OMFATTNING I RELATION TILL REGELVERKET OM STORSKALIG KEMIKALIEHANTERING (SEVESO)**

Omfattningen på hanteringen av kemikalier relevanta för bedömningar avseende en klassificering som s.k. storskalig kemikaliehantering, kommer att gås igenom i detalj i samband med arbetet med att ta fram ansökningshandlingar. Genomgången omfattar såväl brandfarliga varor, som ämnen farliga för vattenmiljön respektive i Sevesoregelverket i övrigt namngivna särskilt farliga ämnen. Hagmans bedömer att den s.k. lägre kravnivån kommer att överstigas för båda de två förstnämnda respektive ämnesgrupperna.

Ansökan kommer med anledning härav att även omfatta en prövning enligt lagen om åtgärder för att begränsa följderna av allvarliga kemikalieolyckor (SFS 1999:381), och omfattningen på den maximala förvaringen, inkl. i relation till Sevesoregelverkets kravnivåer, kommer att beskrivas i ansökningshandlingarna och vid behov kommer också olika försiktighetsmått för förvaring och övrig hantering m.m. att redogöras för.

## 10. TILLKOMMANDE BYGGNADER

Användningen av befintliga produktionslokaler bedöms kunna optimeras genom att inomhus bygga ut och/eller installera snabbare linjer i befintliga lokaler. Efterhand som produktionen ökar uppemot ansökt maximal omfattning, behöver dock kompletterande byggnation övervägas och sådan planeras därför också in inom ramen för den avsedda ansökan.

Omfattningen på tänkt nybyggnation kommer att beskrivas inom ansökningshandlingarna, och vid behov tillämpliga geotekniska undersökningar utförs och redovisas, se även avsnitt 12.6.

## 11. FÖRUTSEDD MILJÖPÅVERKAN INKL. PLANERADE FÖRSIKTIGHETSMÅTT

### 11.1 Vatten

#### 11.1.1 Processavloppsvatten

Processavloppsvatten avleds idag, efter intern rening i ett eget reningsverk, till det kommunala avloppsreningsverket i Skene i Marks kommun. Inom ansökan kommer såväl befintlig intern rening som uppkomsten av processavloppsvatten att ses över. Maximala årliga mängder processavloppsvatten har hittills varit ca 300 m<sup>3</sup>/år, och bedöms med den ansökta utökade verksamheten som mest öka till ca 1 500 m<sup>3</sup>/år.

I samband med framtagandet av ansökan, så kommer även olika alternativa omhändertagandemöjligheter för processavloppsvattnet att undersökas och utvärderas och slutsatserna redovisas i ansökningsunderlagen. Detta avser även mer slutna system, inkluderande recirkulation.

Även kapaciteten på befintlig vattenreningsanläggning kommer att ses över och utvärderas i förhållande till de ökade flöden av processavloppsvatten som den ökade produktionen förväntas föra med sig.

#### 11.1.2 Dagvatten och släckvattenhantering

Den nu aktuella industrifastigheten Aratorp 7:4 ligger i sitt östra/nordöstra hörn på knappt 60 m.ö.h., medan den i väster - i anslutning till Häggån - ligger på ca 45 m.ö.h., och i nordväst på ca 50 m.ö.h. Detta innebär att fastigheten tydligt lutar i riktning mot Häggån. Dagvatten rinner därför från fastigheten, via existerande dagvattensystem, till Häggån.

Befintliga dagvattensystem, med tillhörande dagvattenbrunnar, kommer att gå igenom och redovisas i ansökningshandlingarna. Även funktionen på detta befintliga system kommer att inom MKBn ses över och utvärderas mot bakgrund av bl.a. identifierade skyddsbehov för Häggån och dimensionerande potentiella brandförlopp.

Planerat framtida dagvattensystem avses att helt kunna stängas av vid ett eventuellt mer än ringa utsläpp - eller motsvarande - på fastigheten, samt därutöver vara försett med en eller flera uppsamlingsmöjligheter för släckvatten i samband med brand eller annan större olycka med spill, så att direkt avledning till Häggån i sådana fall kan förhindras så långt praktiskt möjligt. I samband med redovisningen av det ovanstående kommer även frågor om släckvattenhantering m.m. att beskrivas.

### 11.1.3 Sanitärt vatten

Sanitärt vatten, idag ca 1 000 m<sup>3</sup>/år, leds till kommunens spillvattennät. Det förväntas med den utökade verksamheten ingen annan typ av sanitärt vatten än det som uppkommer idag, och avledning avses fortsatt ske via befintlig spillvattenledning. Mängden förväntas öka med personalstyrkan. Utsläppet av sanitärt vatten bedöms samtidigt inte påverka kommunens avloppsreningsverk i nämnvärd utsträckning, och inga kompletterande försiktighetsmått utöver en allmän sparsamhet bedöms behövas i detta avseende.

## 11.2 Luftkvalitet samt utsläpp av växthusgaser

Verksamheten förorsakar, genom de transporter som den genererar, olika utsläpp till luft av lokala och regionala föroreningar, främst kväve- och svaveloxider, VOC samt partiklar.

Från verksamheten som sådan uppkommer utsläpp av organiska lösningsmedel som VOC - flyktiga organiska ämnen. Befintliga punktsläpp m.m. med potentiell avgång av organiska lösningsmedel kommer att närmare undersökas inom ramen för arbetet med ansökan och vid behov åtgärder aktualiseras.

På anläggningen förekommer ingen lokal förbränning i någon stationär enhet, varför förbränningsutsläppen begränsar sig till de från transporterna på platsen, inkl. den begränsade användningen av dieseltruckar. Utsläppet av växthusgaser från denna hantering, inkl. från transporterna i övrigt enligt ovan, beskrivs också i ansökningshandlingarna.

Viss begränsad hantering av fluorerade växthusgaser som köldmedier sker också på anläggningen. Sådana kylutrustningar förutsätts emellertid allmänt vara täta, varför som huvudregel inga utsläpp till luft (av växthusgaser) från dessa antas uppkomma.

Sammantaget betyder det ovanstående att de verksamhetsgenererade transporter och de genom dem uppkomna utsläppen till luft närmare kommer att beskrivas i ansökningshandlingarna, såväl som de mer produktionskopplade utsläpp till luft som förväntas uppkomma.

### **11.3 Buller**

Det verksamhetsgenererade bullret utgörs främst av roterande fläktar och motsvarande samt lastande och lossande transporter.

Uppkommet buller från anläggningen är idag, och bedöms även fortsatt att bli, begränsat, och där ny fläktutrustning behöver tillkomma för den ansökta utökade produktionen, så kommer val att göras av fläktar med låg bullernivå.

Hagmans Nordic avser att inom ramen för kommande miljökonsekvensbeskrivning närmare beskriva det förväntade tillkommande bullret från den utökade verksamheten. Det inkluderar det direkt produktionsrelaterade bullret, det buller som transportererna förorsakar på transportvägarna samt inom verksamhetsområdet - inkl. med truck - med tillhörande lossnings- och lastningsoperationer. Vid behov utförs även beräkningar och/eller mätningar.

Den ekvivalenta ljudnivån vid driften av den utökade produktionen på anläggningen bedöms även fortsatt komma att tydligt innehålla Naturvårdsverkets riktlinjer från 2015 för nya anläggningar, i enlighet med verkets publikation 6538, "*Vägledning om industri- och annat verksamhetsbuller*".

### **11.4 Förorening av mark och grundvatten m.m.**

Det kan inte helt uteslutas att mark och grundvatten kan komma att förorenas genom oplanerade spill och motsvarande vid drift av den utökade verksamheten vid anläggningen. Detta eftersom den mänskliga faktorn och förslitning av utrustning inte helt kan bortses från vid en produktionsanläggning med tillhörande omfattande kemikaliehantering.

Åtgärder kommer att vidtas för att så långt praktiskt möjligt motverka och förhindra att markytor inom verksamhetsområdet förorenas, t.ex. genom dokumenterade skriftliga rutiner och utrustning för att förebygga spill samt genom att vidta och upprätthålla åtgärder för uppsamling och omhändertagande i samband med sådana. En närmare redovisning kommer att ske i samband med att ansökan med tillhörande MKB ges in.

Tidigare har i olika sammanhang anledning funnits för Hagmans Nordic att närmare undersöka eventuell föreningensförekomst inom verksamhetsområdet. I samband med nu aktuell ansökan kommer därför en historisk genomgång att utföras för att så långt praktiskt möjligt identifiera var inom anläggningsområdet som eventuella befintliga föreningar i första hand skulle kunna förväntas.

Ansökan avser inte en prövning av en s.k. IED-verksamhet, varigenom ingen formell statusrapport måste bifogas ansökningshandlingarna. Dock medför de planerade undersökningarna ovan att, i den utsträckning som identifieringen av potentiell förekomst av föreningar visar på att kompletterande undersökningar i fält av föreningensförhållandena i mark- och grundvatten behöver genomföras m.m., så kommer sådana att utföras och slutsatserna närmare redogöras för i ansökningshandlingarna.

### **11.5 Natur- och landskapsskydd**

Den aktuella industrifastighet som ansökan omfattar bedöms i sig enbart innehålla ett begränsat naturvärde, och då i första hand i dess nordvästra och västra delar, d.v.s. i den del där fastigheten ansluter till Häggån.

I samband med det fortsatta arbetet med framtagandet av ansökningshandlingarna kommer därför denna fråga att närmare bevakas avseende det aktuella området enligt ovan och, vid behov, närmare undersökningar vidtas samt redovisas inom ansökningsunderlaget.

Eftersom det för den utökade verksamheten endast i begränsad utsträckning förutses bli aktuellt med tillkommande byggnader på anläggningen, så bedöms den nu aktuella utökade verksamheten inte ha någon nämnvärd inverkan på landskapsbilden på platsen.

### **11.6 Transporter**

Ett ökat antal verksamhetsgenererade transporter förväntas uppkomma genom den ansökta utökade produktionen, och detta kommer därför bl.a. att beaktas vid en bedömning av tillkommande utsläpp till luft och uppkommet trafikbuller, se ovan avsnitt 11.2 och 11.3.

De utökade transportrörelserna avses också att bedömas ifråga om trafiksäkerhet och mot bakgrund av val av lämpliga transportvägar, samtidigt som bolaget så långt praktiskt möjligt avser att effektivisera transporterna genom en optimerad logistik. Dessa frågeställningar kommer därför att särskilt beaktas vid framtagandet av ansökningshandlingarna.

Transporter av varor till och från anläggningen avses - som hittills - att främst genomföras dagtid vardagar, kl. 06 - 16, men även i mindre utsträckning under kvällstid vardagar till främst ca kl. 18, och i undantagsfall även under andra tider.

Transporter av farligt gods förekommer löpande till och från verksamheten och utgjorde ca 20% av de totalt transporterade mängderna under 2023. Andelen beräknas minska vid den ansökta utökade produktionen. För verksamheten finns en säkerhetsrådgivare utsedd.

### **11.7 Avfall**

Vid den utökade verksamheten kommer, så som är fallet idag, främst icke-farligt avfall att uppstå, men även farligt avfall. Idag är mängderna typiskt ca 100 - 200 ton per år av icke farligt avfall, och 10 - 20 ton farligt avfall.

Sortering och omhändertagande av avfall förutses även fortsatt komma att ske i ca 10 - 15 olika fraktioner, vilket bedöms utgöra en god utgångspunkt för att underlätta avfallets fortsatta omhändertagande genom i första hand återanvändning och återvinning.

Avfallsuppkomsten och -hanteringen bedöms komma att öka knappt proportionellt mot den ökade produktionsmängden, vilket innebär att det även fortsatt bedöms utgöra enbart en måttlig miljöpåverkan från verksamheten, räknat såväl som avfallsmängd som ifråga om antalet transporter.

För det fall att nuvarande system med vattenrening förändras till ett slutet system, se närmare ovan i avsnitt 11.1, så kan emellertid avfallsmängderna komma att öka mer än proportionellt mot produktionsökningen. Dessa förhållanden, såväl som i övrigt antagna uppkomna avfallstyper och -mängder, kommer närmare att beskrivas i ansökningshandlingarna.

Borttransport av farligt avfall kommer, i enlighet med avfallsförordningen, att utföras av dokumenterat godkänd transportör, nödvändiga transportdokument kommer att upprättas och förvaras i kronologisk ordning och anteckningar föras i det nationella registret samt omhändertagandet av det farliga avfallet ske hos dokumenterat godkända mottagare.

## 12. OMGIVNINGENS KÄNSLIGHET

### 12.1 Vattenmiljön

Verksamhetsområdet har i väster en tomtgräns som under en sträcka på ca 100 meter går i mitten av den mot sydväst förbinnande Häggån. Häggån ligger därtill även i övrigt i nära anslutning till den västra och nordvästra delen av verksamhetsområdet.

Häggån ingår i Viskans avrinningsområde, och har sitt ursprung i Frisjön inom Borås kommun genom de s.k. Tattarströmmarna. Häggåns mycket meandrande huvudfåra är drygt 30 kilometer lång och rinner sina första ca 10 km inom Borås kommun och därefter i Marks kommun. Avståndet fågelvägen från verksamhetsområdet till Häggåns inlopp i Viskan, mitt emellan Kinna och Skene samhällen, är ca 8 km, medan rinnsträckan är betydligt längre till följd av den kraftigt meandrande åfåran.

För Häggån gäller enligt länsstyrelsernas VISS, i loppet förbi det nu aktuella verksamhetsområdet, bl.a. följande klassningar:

- God ekologisk status (från 2039)
- God ytkemisk status med undantag för kvicksilver och kvicksilverföreningar samt med undantag för polybromerade difenyletrar (PBDE)

Betydelsen av verksamhetens närhet till Häggån, inkl. avseende vattenförhållandena m.m. i ån, kommer att närmare beskrivas i ansökningshandlingarna, se även bl.a. avsnittet om Naturskydd nedan.

### 12.2 Luftkvalitet

Verksamhetsområdet ligger utmed Förläggarevägen, huvudvägen mellan orterna Fritsla och Kinna. Varje transport till och från verksamheten går en längre eller kortare sträcka på denna väg, innan de tar av till/efter att de kommer från riksväg 41.

Enligt Trafikverkets senaste data uppmättes (år 2013) en årsdygnsmedeltrafik (ÅDT) på Förläggarevägen på platsen om totalt 1 830 transportrörelser, varav 140 avsåg tunga fordon. På riksväg 41, utmed sträckan parallellt med nu aktuellt verksamhetsområde - och belägen som närmast fågelvägen på ca 2 km avstånd i riktning mot sydost - uppmättes transportrörelserna senast (2022) till totalt 6 800 som ÅDT, varav de tunga till 560 som ÅDT. Både söder och norr om anslutningarna till riksväg 41 - sett från Hagmans Nordics anläggning - var transportintensiteten på Rv 41 något högre, 7 640 - 8 480 som total årsdygnsmedeltrafik, där de tunga transportererna utgjorde 500 - 1 010 som ÅDT.



Vid en jämförelse med de trafikflöden och de topografiska förhållandena m.m. på de platser i Göteborgs tätort, m.fl. större tätorter i Sverige, där föroreningsnivåer kring och över värden för miljökvalitetsnormerna för luftkvalitet har uppmätts eller skulle kunna uppnås, så är omgivningsförhållandena på nu aktuell plats betydligt mer fördelaktiga, samtidigt som trafikintensiteten också är betydligt lägre. Redan av dessa anledningar bör inga halter nära nivåerna för miljökvalitetsnormerna för t.ex. kväveoxider eller partiklar kunna förväntas på platsen. Bostäder med förväntad potentiell vedeldning är också de få i de nära omgivningarna, och befinner sig också rent allmänt på relativt långt avstånd från verksamhetsområdet, varför inte heller några partikelhalter av betydelse kan förväntas uppkomma i omgivningsluften av den anledningen.

### 12.3 Buller

På platsen finns ingen annan bullrande verksamhet av betydelse utöver den ansökta. Därutöver uppkommer emellertid trafikbuller utefter de transportvägar som används till och från anläggningen, se även en närmare beskrivning av transportintensiteter i avsnitt 12.2 ovan. Frågeställningen belyses närmare i ansökningshandlingarna.

### 12.4 Förorening av mark

Verksamhetsområdet är sedan tidigare klassat av Länsstyrelsen som ett potentiellt förorenat område med MIFO-klass 2, d.v.s. den näst högsta klassificeringsnivån.

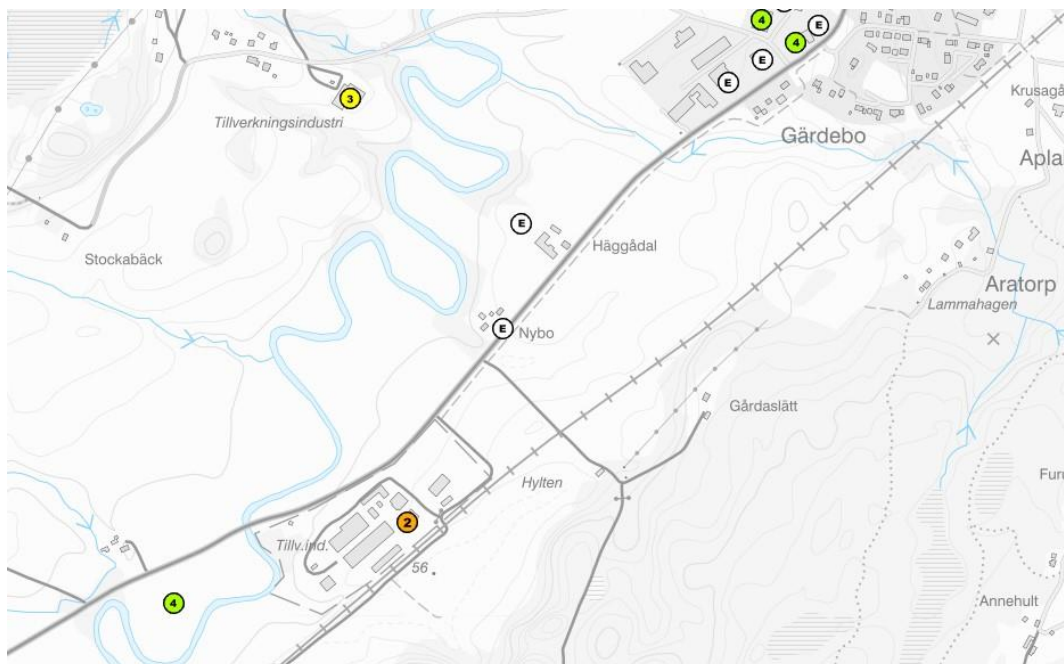


Fig. 4. Utdrag ur Länsstyrelsens EBH-verktyg.

Olika översiktliga miljötekniska markundersökningar har, med olika syften och avgränsningar, genomförts på platsen 2001, 2012 och 2018 och har varierat ifråga om bl.a. geografisk utsträckning som vid val av föroreningsparametrar och undersökta media.

Genomförda undersökningar kommer närmare att granskas ihop med en analys av den historiskt möjliga uppkomsten av olika potentiella föroreningar som följd av de olika verksamhetsdelarna m.m. inom området, användningen av olika kemiska produkter och möjlig uppkomst av vissa särskilda föroreningar. Bl.a. kommer närmare att utredas eventuella historiska bränder och/eller brandövningar inom och i nära anslutning till verksamhetsområdet, för att på så sätt också kunna identifiera eventuell potentiell förekomst av föroreningar som inte är direkt knuten till produktionen på anläggningen.

## 12.5 Naturskydd

Inget genom formellt beslut särskilt skyddat naturområde eller liknande finns i direkt närhet av verksamhetsområdet. Dock flyter Häggån, på ett nedströms avstånd fågelvägen om drygt 4 km till knappt 6 km från verksamhetsområdet, genom vattenskyddsområdet Risäng (grundvattenmagasin). Även på avståndet ca 2,5 - 10 km uppströms verksamhetsområdet flyter Häggån, i det fallet i hela sin sträcka, genom två olika direkt angränsande vattenskyddsområden, Fågla slätt och Ramslätt - dock även i dessa fall grundvattentäkter.

Av de ovanstående vattenskyddsområdena är det främst det nedströms liggande som eventuella utsläpp från Hagmans Nordic skulle kunna påverka, varför denna frågeställning närmare kommer att utredas inom ramen för det fortsatta framtagandet av ansökningshandlingarna.

I vart fall uppströms verksamhetsområdet finns i Häggån flodpärlmussla, och ån har också enligt inventeringar en mindre öringstam. Både flodpärlmussla - som kräver rent vatten för att kunna trivas och fortplantas - och öring är skyddsvärda och känsliga arter i ytvattensystemet, och som därför behöver skyddas. Dessa båda arter lever dessutom i en tämligen komplicerad symbios med varandra. Inom ansökan kommer därför den utökade verksamhetens potentiella påverkan i detta avseende att utredas.

## 12.6 Geoteknik

Anläggningsområdet är enligt SGUs jordartskarta beläget inom ett område med glacial lera, med ett jorddjup på i huvudsak mellan 20 - 30 meter, se figurer nedan.



Fig. 5. Jordartskarta (gul färg: glacial lera) samt jorddjupskarta från SGU, med huvudsakligt djup ca 20 - 30 m.

Enligt tidigare undersökningar utgörs jordlagren på platsen inom fastigheten Aratorp 7:4 av skiktad lera med silt- och finsandskikt. Under asfalt/fyllnadsmaterial/matjord finns ett siltigt lerlager med en mäktighet på mellan 15 - 22 m. De största mäktigheterna har påträffats i de nordöstra delarna av området medan de mindre mäktigheterna påträffats i områdets västra del. Vid tidigare undersökningar har på ca 15 - 20 meters djup ett sand- och gruslager med mer än 4 - 5 meters mäktighet påträffats.

Fabriksområdet har enligt tidigare undersökningar schaktats ut ca 2 meter i lerlagren i nordost, och i de sydvästra delarna av området har marken fyllts ut. Markytan består, inom den del som är exploaterad för byggnader, främst av hårdgjorda ytor (byggnader och asfalt) samt gröna ytor i utkanten av industrifastigheten.

Som ovan beskrivits i avsnitt 10, så förutses ett behov av en kompletterande byggnad i den nordöstra delen av verksamhetsområdet. En inledande geoteknisk undersökning har tidigare genomförts för ett motsvarande ändamål, och vid behov kommer ytterligare kompletterande undersökningar utföras, och i så fall biläggas ansökningshandlingarna.

### 13. RISKBEDÖMNING

Vid en kombination av sannolikhet och miljökonsekvens, så bedöms såväl idag som vid den ansökta utökade verksamheten de huvudsakliga miljöriskerna med verksamheten i första hand utgöras av:

- Brand i kombination med uppkommet släckvatten
- Spill eller annat läckage i samband med kemikaliehantering
- Fallerande reningsanläggning med avseende på utsläpp av föroreningar till vatten
- Kvarstående föroreningar till följd av användning av organiska lösningsmedel m.fl. ämnen samt genom tidigare brandövningar m.m. på platsen

I samband med ansökan kommer de planerade förebyggande åtgärderna m.m. i dessa avseenden att närmare beskrivas. Dessa bedöms i detta skede i första hand avse:

#### Brand i kombination med uppkommet släckvatten

- Befintlig dokumenterad nödlägesberedskap vid brand, tillsammans med en dokumenterad plan för relevanta brandskyddsåtgärder för att motverka brand och dess följder, kommer att utvecklas, och då också så långt praktiskt möjligt i samråd med räddningstjänsten.
- Inom det systematiska brandskyddsarbetet kommer det bland annat att fortsatt finnas automatiska larm och en intern räddningsorganisation, men även lätt tillgängliga möjligheter för att stänga av dagvattenutloppet. Bolaget kommer att inför ansökan utreda eventuellt behov av ytterligare uppsamlingsmöjligheter för släckvatten utöver de som finns idag.
- Kontroll av brandskyddsinstallationer kommer att göras frekvent, och minst i enlighet med Svenska brandskyddsföreningens anvisningar. Relevanta brandövningar kommer att genomföras återkommande, och erfarenheterna från dessa dokumenteras i en löpande förbättringsprocess.

#### Spill eller annat läckage i samband med kemikaliehantering

- Tillräckliga rutiner för nödlägesberedskap vid kemikalieläckage och liknande ska finnas utarbetade och dokumenterade.
- Förvaring av flytande kemikalier och farligt avfall kommer att ske på - för det som förvaras - hårdgjord yta. Samtliga kärl märks med innehåll för att undvika sammanblandning.
- Samtliga förvaringskärl förses med - för det förvarande mediet - tätt sekundärt skydd med tillräcklig uppsamlingsvolym för att så långt möjligt utesluta risken för utsläpp till mark och vatten, samt med för detta tillräckliga skriftliga rutiner.
- Dagvattensystemet avses kunna stängas av helt vid ett eventuellt utsläpp av föroreningar från anläggningen. Personalen ska tränas återkommande för ett korrekt agerande.
- De personer som utomhus handhar kemikalier, avfall och dylikt ska ha genomgått särskild utbildning.

### Fallerande reningsanläggningar med avseende på utsläpp av föroreningar till vatten

- Befintlig utrustning kommer att i detalj gås igenom i samband med utarbetandet av ansökningshandlingarna, och alternativa lösningar kommer därvid också att analyseras och bedömas och nödvändiga slutsatser dras.

### Kvarstående föroreningar till följd av användning av organiska lösningsmedel m.fl. ämnen samt genom tidigare brandövningar m.m. på platsen

- Inom ramen för utarbetandet av ansökningshandlingarna, så kommer undersökningar av föroreningsförekomst att göras inom verksamhetsområdet för att så långt praktiskt möjligt identifiera eventuell förorening av mark och vatten inom området, och då särskilt avseende sådana ämnen som kan förknippas med brand och brandövningar och genom hanteringen av organiska lösningsmedel m.fl. ämnen.

## **14. RESURSANVÄNDNING**

För bedrivandet av verksamheten kommer bolaget att nyttja resurser i form av råvaror/kemikalier, energi och vatten.

### **14.1 Råvaror/kemikalier**

Vid full ansökt produktionsmängd om 19 500 ton/år, så behöver för produktionen i genomsnitt ca 1/3 av råvarorna att bestå av olika kemiska produkter, varav ca 2-4 %-enheter utgörs av organiska lösningsmedel. Andelen vatten i produkterna uppskattas sammantaget för alla produkter till i medeltal i storleksordningen 2/3.

Råvaruhanteringen kommer att närmare beskrivas inom ramen för den kommande MKBn.

### **14.2 Energianvändning**

Verksamheten ingår, genom den samlade koncernen, i systemet med energikartläggning av större företag och koncerner, med avrapportering till Energimyndigheten.

Energiaspekten kommer fortsatt att vara en viktig parameter vid valet av ny utrustning, samtidigt som ett löpande energieffektiviseringsarbete avseende metodik m.m. vid tillverkningen hela tiden kommer att hållas aktivt.

Behovet av el kan i grova drag förväntas öka tydligt mindre än proportionellt mot de tillverkade mängderna. Uppvärmningen av lokalerna planeras fortsatt ske med fjärrvärme och utan att kompletterande lokala uppvärmningssystem ska behövas, däremot med mer uppvärmning under en större del av dygnet till följd av ökad skiftgång.

Förväntad energianvändning bedöms därför vid maximal drift som mest komma uppgå till ca 1 500 MWh fjärrvärme och ca 1 000 MWh el. Den lokala användningen av bränsle för dieseltruckarna, som tankas lokalt på anläggningen, uppskattas årligen som mest komma att utgöra ca 10 m<sup>3</sup>. Vid hittillsvarande drift har det som mest på ett år varit frågan om ca 1 200 MWh fjärrvärme, 700 MWh el och knappt 5 m<sup>3</sup> diesel.

### **14.3 Vattenanvändning**

Vattenförsörjningen kommer för den utökade produktionen att ske genom kommunalt renvatten, vilket kopplas på den befintliga anläggningen under första halvåret 2024.

Vattenuttag kommer ske för att täcka såväl tillförseln till produktionen som för dricksvatten och andra hygieniska ändamål. Vattenanvändningen kan vid nuvarande driftsförhållanden från 2024 uppskattas till i storleksordningen 4 000 m<sup>3</sup>/år, och uppskattas att vid ansökt maximal produktion komma att utgöra ca 15 000 m<sup>3</sup>/år, varav det sanitära vattnet och processavloppsvattnet bedöms kunna komma att utgöra ca 20% av denna mängd.

## **15. BETYDANDE MILJÖPÅVERKAN**

Den för den planerade huvudverksamheten aktuella verksamhetskod, 24.45-1, i enlighet med miljöprövningsförordningens 12 kap. 45§, finns inte förtecknad i miljöbedömningsförordningens 6§. Det betyder att den planerade verksamhetens huvudverksamhet formellt sett inte omedelbart är klassad som att förväntas medföra betydande miljöpåverkan.

Den ansökta utökade verksamheten - liksom den hittillsvarande - faller dock ändå, genom användningen av organiska lösningsmedel och den därav följande klassningen enligt miljöprövningsförordningen 19 kap 3§, verksamhetskod 39.15, in bland de typer av verksamheter som ska antas medföra en betydande miljöpåverkan enligt miljöbedömningsförordningens 6§.

Hagmans Nordic har därför valt att, i enlighet med miljöbalkens 6 kap. 23§ andra stycket, första punkten, hantera tillståndsprocessen som att den ansökta verksamheten kan antas ge

upphov till betydande miljöpåverkan. Länsstyrelsen behöver därför i nu aktuellt ärende inte ta något särskilt beslut enligt miljöbalkens 6 kap. 26§ i detta avseende.

Mot bakgrund av det ovanstående har inte något separat undersökningssamråd föregått nu aktuellt avgränsningssamråd.

## 16. PLANERAT SAMRÅDSFÖRFARANDE FÖR AVGRÄNSNINGSSAMRÅDET

Avgränsningssamrådet har inletts med ett möte 2024-02-27 med Länsstyrelsen i Västra Götalands län och Bygg- och miljönämnden vid Marks kommun. Räddningstjänsten, Södra Älvsborgs Räddningstjänstförbund, var också särskilt inbjuden men valde att avstå från deltagande.

Vilka som därutöver kan antas behöva inkluderas i det samlade samrådet, i enlighet med miljöbalkens 6 kap. 29-32§§, har närmare diskuterats vid mötet enligt ovan och avser:

- Närboende och närliggande verksamheter upp till ett avstånd på ca 300 - 400 meter från fastighetsgränsen för Aratorp 7:4 samt boende i bostäder i direkt anslutning till de potentiella transportvägarna fram till Rv41. Som mått i detta senare avseende tillämpas, i enlighet med vad som överenskomms vid mötet 2024-02-27 - som huvudregel "första linjens bostäder" utmed de olika potentiella transportvägarna.
- Marks kommun (Bygg- och miljönämnden, Teknik- och servicenämnden (ARV Skene) resp. Kommunstyrelsen)
- Södra Älvsborgs Räddningstjänstförbund (SÄRF)
- Viskans vattenråd
- Sportfiskarna (Göteborg), Marks Sportfiskeklubb (för Kinnatorps FVOF, Maresjöns FVOF) och Häggåns FVOF
- Naturskyddsföreningen i Mark
- Marks Fågelklubb
- Myndigheten för samhällsskydd och beredskap
- Havs- och vattenmyndigheten
- Naturvårdsverket
- Trafikverket
- Kemikalieinspektionen

Myndigheterna och Viskans vattenråd samt de olika miljöorganisationerna avses kontaktas per yt- eller e-post, medan mer direkta kontaktformer avses användas för de närboende och de närliggande verksamheterna, inklusive ett offentligt möte. För de senare kommer även en kortversion av denna skrivelse att tas fram.

Relevanta handlingar inom samrådet kommer även efterhand under ärendets gång hållas tillgängliga på lämpligt sätt på bolagets hemsida [www.hagmansnordic.com](http://www.hagmansnordic.com).

## **17. MILJÖKONSEKVENSBESKRIVNINGENS OMFATTNING OCH INNEHÅLL**

En miljökonsekvensbeskrivning, MKB, kommer tas fram i enlighet med kraven i miljöbalkens 6 kap. 35 - 37 §§ och miljöbedömningsförordningens 15 - 19 §§.

I huvudsak innebär det att vad som ovan är beskrivet i avsnitten 1 - 14 närmare kommer att utvecklas i MKBn med härför nödvändig sakkunskap, samt att miljökonsekvensbeskrivningen förses med en icke-teknisk sammanfattning. Därtill kommer det som framkommer vid samråden att beaktas och en samrådsredogörelse att utarbetas och bifogas ansökningshandlingarna.

Enligt uppdrag



Lennart Frisch

*Civilingenjör Kemiteknik/Teknisk Fysik*

*Mångårigt certifierad miljörevisor enligt ISO 19 011*

*Certifierad energikartläggare (EED) enligt Energimyndigheten (Certifikat 6385)*

*VD, Agenda Enviro AB*